

DUFOUR 2800

Hoofdgegevens:

Lengte van de romp	8,25 m
Lengte waterlijn	6,84 m
Breedte	2,93 m
Diepgang	1,50 m (1,20 m ook leverbaar)
Waterverplaatsing	2750 kg
Ballast	900 kg
Grootzeil	13,6 m ²
Genua medium	23,57 m ²
Fok I	17,0 m ²
Fok II	9,55 m ²
Stormfok	4,00 m ²
Hoogte boven de water- spiegel met staande mast	11,2 m
Stahoogte kajuit	1,79 m
Aantal slaappleatsen	5
Motor	Volvo Penta MD7A dieselmotor 13 pk bij 2600 omw/min.
Ontwerp	Michel Dufour
Aantal gebouwde boten	150 (sinds januari 1977)
Prijs in standaard- uitvoering	f 62.700,— f 58.700,— (met Renault Couach dieselmotor RC 8D van 7 pk bij 3600 omw/min.)



Ontwerp

De Dufour 2800 is een modern gelijnd rondspant kajuitzeiljacht met diepstekende vinkiel en een slank diepstekend roer dat ver naar achteren geplaatst is. De romp heeft een flinke breedte en korte overhangen en daardoor een lange waterlijn. De kimmen verlopen vloeiend. De ballast is in verhouding tot de waterverplaatsing aan de lage kant, doch de stabiliteit is goed.

De kajuitopbouw harmonieert goed met de romp. De gangboorden zijn

breed en goed beloopbaar, evenals het voordek.

De kuip is zeer ruim met goede zit voor 6 personen; het uitzicht naar het voorschip laat niets te wensen.

Constructie

De constructie is te kwalificeren als goed en degelijk. De dubbelschalige romp wordt voldoende sterk en stijf gebouwd. Een zeer ingewikkelde binnenschaal met ingelamineerde houten schotten draagt mede bij tot de stevigheid van de constructie. Voor

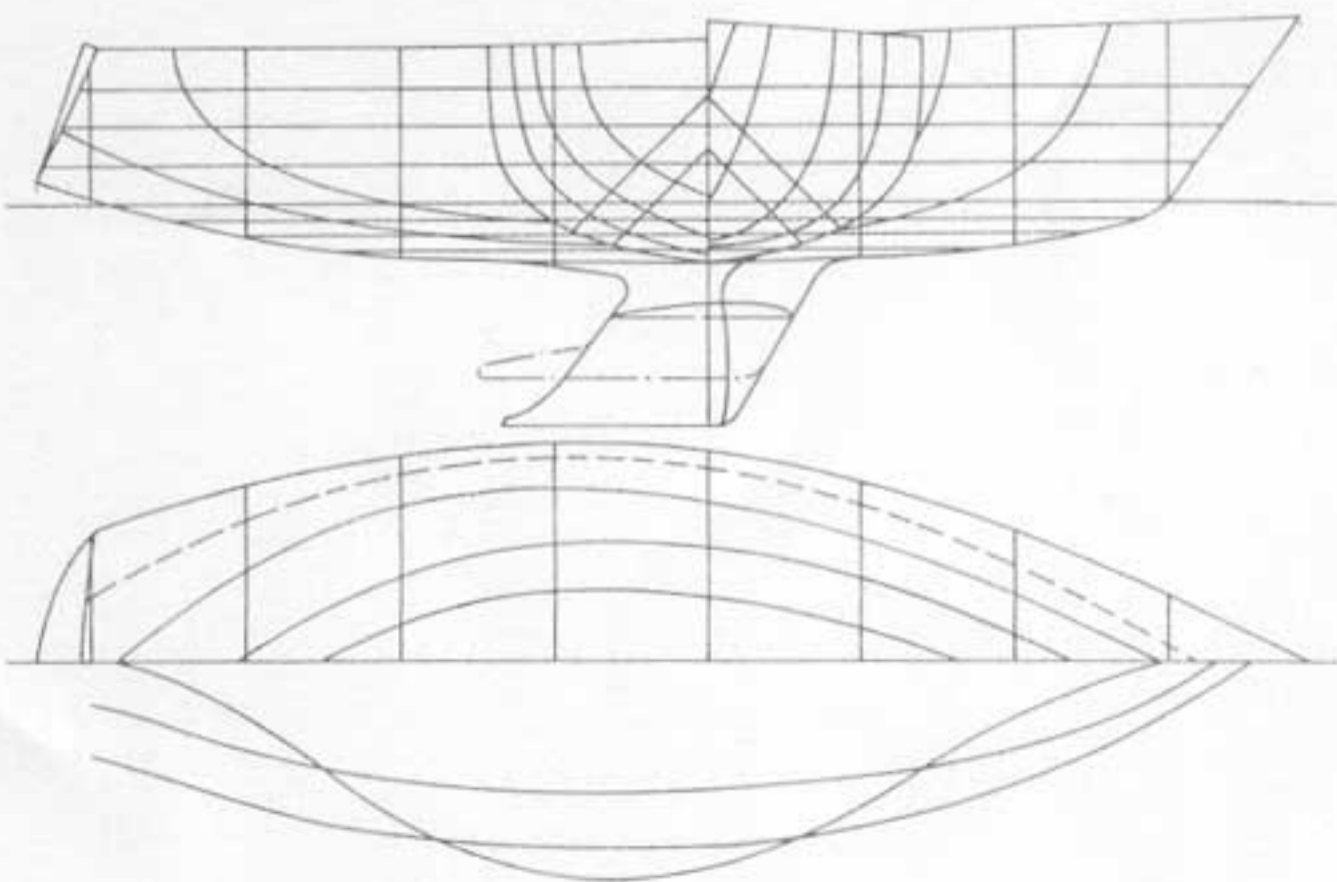
het dek heeft men sandwichconstructie gekozen met balsahout als inlage, met een polyester binnenschaal. Het geheel is goed stijf en sterk en warmte-isolerend uitgevoerd. De romp-dek verbinding is goed waterdicht uitgevoerd met polyesterhars en bouten door de aluminium voetrail, die aan de voorzijde nogal scherpe hoeken heeft. Het bezwaar hiervan is dat landvasten hier snel op kunnen slijten, daar verhaalkammen ontbreken. De constructie van de scepterpotten op het aluminium voetlijstprofiel is zodanig dat bij belasting het profiel vrij sterk buigt. Dit zal volgens verklaring van de importeur bij de nieuwe modellen gewijzigd worden. Het polyester is zeer strak uitgevoerd en vakkundig verwerkt.

Accommodatie

Goede accommodatie voor vijf personen met twee langsbanken in de kajuit en aan stuurboord een hondkooi, die in het verlengde van de bank doorloopt. Boven deze hondkooi bevindt zich een uitschuifbare kaartentafel. Bij de bakboordkooi is de voer ruimte onder de kast van de toilet ruimte onvoldoende.

De kombuis is praktisch ingedeeld en aan de voorzijde voorzien van een roestvrijstalen beugel, waaraan een band vastgehaakt kan worden die de nodige steun geeft bij sterk slingerend schip. Een eenvoudig twee-pits gasstel met gasfles direct hieronder gemonteerd, is halfcardanisch opge-

Het ietwat 'vereenvoudigde' lijnenplan van de Dufour 2800



hangen. De vloerruimte is erg groot, hetgeen een makkelijke doorloop langs de opklapbare tafel mogelijk maakt, doch waardoor de sofakooien aan de smalle kant zijn (bakboordskooi slechts 56 cm). De stahoogte van 1,79 m is voldoende.

In het voorschip vinden wij een afsluitbare toiletruimte met onderwaterlijntoilet en een handige kunststof wastafel. Geheel voorin twee kooien van voldoende lengte en breedte. Ruime berging vindt men onder kooien en banken.

Twee vluchtluiken, zowel in de voor- als in de hoofdkajuit, zorgen bij mooi weer voor voldoende ventilatie. Als permanente ventilatie komt via de ankerbak verse lucht in de kajuit. Boven de toiletruimte is een ventilatieschelp aanwezig. Drinkwatersysteem met twee voetpompen, aangesloten op een rubber watertank van 130 liter, is standaard.

De mahonie betimmering is netjes uitgevoerd en geeft mede door een goede kleurstelling van de polyester binnenschaal en de stoffering een gezellig interieur.

Tuigage

Moderne masttoptuigage met enkel onderwant, dat op dezelfde wantputting als het hoofdwant is geplaatst. Goed uitgevoerde aluminium mast en giek, voldoende zwaar bemeten, met voldoende trimmogelijkheden. Standaard worden twee Lewmar valieren op de mast gemonteerd en op de giek een lier voor het strekken van het onderlijk, benevens een giekneerhouder. Een wielspanner voor de achterstag kan extra geleverd worden. Van de vallen waren de staaldraad voorlopers te lang, voortaan zullen de vallen geheel van voorgerekt kunststof geleverd worden, zodat dit euvel niet meer voorkomt. Standaard worden twee schootlieren Lewmar 25 meegeleverd, voorts spinnaker open neerhouder en spinnakerrail op de mast met slede. Met de extra bij te plaatsen lieren (onder andere voor de spinnaker) is reeds bij de bouw rekening gehouden, deze kunnen zeer eenvoudig later gemonteerd worden. De grootschoot met korte overloop op het brugdek is goed te bedienen. Standaard worden de volgende zeilen (van S.U. de Vries) meegeleverd: Grootzeil (met dubbel bindrif), genua, fok I en fok II.

Veiligheid

Redelijk antislipprofiel op het dek en de gangboorden. Goede hand- en zeereling met roestvrijstalen preekstoel en hek railing, met handige instap en aluminium voetrail. Goede kuiplozing, maar zonder afsluiters op de loospipen. Overige huiddoorvoeren zijn alle voorzien van afsluiters, de huidafsluiter van de afvoer van de aanrechtbak is minder handig ge-

plaatst in de motorruimte en bovendien is de flexibele leiding geknikt. De vluchtluiken op de kajuiten zijn groot genoeg.

De gasinstallatie is goed uitgevoerd. Standaard behoren een handlenspomp, vanuit de kuip bedienbaar en een brandblusser tot de uitrusting. Het deksel van de kuipbank sluit niet goed waterdicht af; een rubber afdichtingsstrip kan dit verhelpen. Wij vonden het deksel ook wat onhandig groot en zwaar.

Motorinbouw en -bediening

De ingebouwde Volvo Penta diesel-motor, type MD 7A van 13 pk, is ruim bemeten voor het schip en voldoet goed. De motorinbouw is goed uitgevoerd doch de fundatie is minder star, waardoor trillingen van de motor ondanks de elastische opstelling vooral bij het kritische toerental merkbaar zijn in de romp. De schroefas is voorzien van een watergesmeerd rubber lager. De uitlaatgassenleiding is watergeïnjecteerd en voorzien van een

De Dufour 2800 in zij-aanzicht



Samenvatting

De Dufour 2800 is een modern gelijnd kajuitzeiljacht met goede zeileigenschappen en een ruime en net afgewerkte accommodatie voor een gezin van vijf personen. Het schip is geschikt voor het varen op ruim water en met aangepaste uitrusting voor de kustwateren.

Plus

Goede zeileigenschappen
ruime accommodatie
lichte besturing
ruime kuip met goede zit

en

Min

Smalle kooien in kajuit
geen verhaalkammen
motor goed hoorbaar
instrumentenbord van de motor niet afleesbaar vanuit de kuip

Prijs

Gunstig, gezien de complete uitvoering

Ter vergelijking:

Victoire 822, Kievit 820, Aloa 27, Albin 79.

'aqualift'-systeem. Hoewel de motorruimte met isolatiemateriaal (noppenschuim) bekleed is, laat de motor zich duidelijk horen.

De motor is goed bereikbaar aan de voorzijde onder het trapje van de ingang en via een flink luik in de zeer ruime zeilenbergplaats aan bakboordzijde. Het instrumentenbord van de motor is netjes opgenomen in het schakelbord van de elektrische installatie, doch de plaatsing in de kajuit heeft het nadeel dat men vanuit de kuip hier geen zicht op heeft, zodat men in geval van storing afhankelijk is van het akoestisch alarm, waarvan de hoorbaarheid bij harde wind en gedeeltelijk afgesloten kajuit twijfelachtig is. De ventilatie in de motorruimte is uitstekend; een elektrische ventilator zuigt de lucht in deze ruimte af en de toevoerlucht komt via roosters in de spiegel.

Vaar- en zeileigenschappen

De Dufour 2800 heeft goede zeileigenschappen. Wij hebben gevaren op het IJsselmeer met windkracht circa 3 Beaufort (4-5 m/sec) en zeer rustig water. Met grootzeil en genua aan de wind zeilend lag de boot zeer goed op het roer en was uitstekend uitgetrimd. De snelheid bij circa 45= aan de wind logden wij op een niet geijkte snelheidsmeter op circa 4,5 knoop en met halve wind circa 5 knoop. De boot manoeuvreert zeer goed en draait kort en is gemakkelijk te sturen. Wij merken hierbij op dat de roerkoning in geringe mate klemde. De koersstabiliteit is goed, evenals de stabiliteit. Een nadeel bij dit lichte weer was dat het gedrag in golven niet te beoordelen was. De bediening van de zeilen geeft geen aanleiding tot opmerkingen en verloopt gemakkelijk. Varend op de motor is de boot uitstekend te manoeuvreren en reageert snel. De maximum snelheid is circa 6 km/uur en de stopweg circa twee scheepslengtes.